

Les troubles DYS

Manifestations et Aménagements

Les troubles Mnésiques et Attentionnels

- Trouble Déficitaire de l'Attention avec ou sans Hyperactivité

Les troubles du Langage

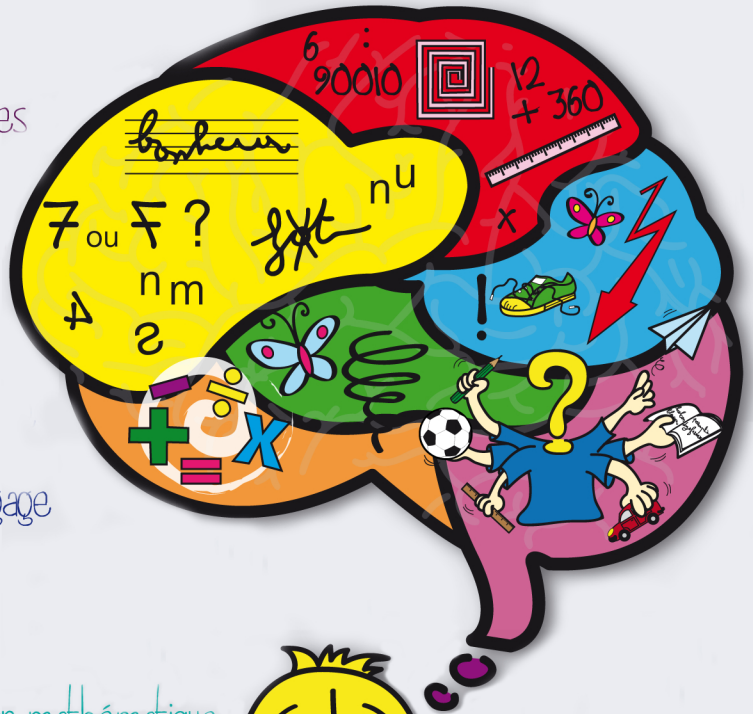
- Dyslexie
- Dysphasie
- Dysorthographe

Trouble de la cognition mathématique

- Dyscalculie

Les troubles des Praxies

- Dyspraxies



Les troubles DYS ?

Troubles cognitifs qui traduisent un dysfonctionnement au sein des fonctions mentales : les " dys " en cortège. Les troubles spécifiques des apprentissages (TSA) peuvent être classés en trois catégories :

- » Les troubles du langage : **Dyslexie-Dysorthographe-Dysphasie**
- » Les troubles des praxies : **Dyspraxies**
- » Les troubles de la cognition mathématique : **Dyscalculie**
- » Les troubles amnésiques et attentionnels : **Trouble Déficitaire de l'Attention avec ou sans Hyperactivité**

- S'appuyer sur les domaines de compétences de l'enfant : IL EN A.

- La notion de " trouble " est différente du retard simple dans la mesure où il est durable.

QUELLES DIFFICULTÉS ?	
ATTENTION	<ul style="list-style-type: none"> ▷ Le capital attentionnel est consommé par les fonctions déficitaires et ne permet plus d'affecter l'attention suffisante aux apprentissages ➔ Lui laisser le temps de récupérer ses capacités attentionnelles
DISTRACTIBILITÉ	<ul style="list-style-type: none"> ▷ Le placer au milieu de la classe en face du tableau ▷ Faire attention aux supports (<i>reflets, lisibilité</i>)
DOUBLE TÂCHE	<ul style="list-style-type: none"> ▷ L'enfant ne peut se mobiliser sur deux plans différents, s'il écrit, il n'écoute pas, s'il écoute il ne peut écrire ▷ Ce sera : écrire ou écouter, lire ou comprendre. ➔ Un canal à la fois
MÉMOIRE DE TRAVAIL	<ul style="list-style-type: none"> ▷ Permet de maintenir simultanément des informations fournies de manière sérielle. Très coûteuse sur le plan cognitif ➔ Ressource limitée
MÉMOIRE À LONG TERME	<ul style="list-style-type: none"> ▷ Concerne l'encodage, le stockage et la récupération des éléments mémorisés ▷ Au moment de l'encodage les aspects contextuels et affectifs sont aidants (<i>liens avec le vécu, humour...</i>) ▷ Mais l'accès aux données mémorisées peut s'avérer difficile
TEMPS DE TRAITEMENT	<ul style="list-style-type: none"> ▷ Il est toujours allongé par les difficultés de traitement : allers et retours, vérification et revérification, les gestes/procédures qui ne sont pas automatisés

STATUT D'ÉLÈVE	▷ Répercussions sociales, familiales, psychiques... ➔ Il se retrouve isolé
QUELLES AIDES ?	
RÉÉDUCATION/REMEDIATION	▷ Rétablir un fonctionnement normal des compétences déficitaires
RÉADAPTATION	▷ Modification du milieu : aménagements matériel et humain. Les aides techniques (outils)
COMPENSATION	▷ Travailler, raisonner, résoudre des problèmes en s'y prenant différemment ➔ Permettre de faire pareil mais autrement

LES AIDES :

- »» Valoriser les compétences
- »» S'appuyer sur les points forts de l'élève
- »» Fixer des objectifs réalistes, atteignables
- »» Composer avec le temps
- »» Oser l'aider : l'important c'est l'accès au raisonnement et non l'épuisement lié au trouble.
- »» Systématiser les stratégies d'aide, validées dans tous les contextes et dans toutes les classes, d'année en année
- »» Expliquer aux autres élèves en termes simples mais clairs pourquoi l'aide est nécessaire pour tel élève à tel moment sans le stigmatiser

LES AIDES LES PLUS FRÉQUENTES

- ▷ Donner les supports écrits (clé usb, photocopies, envoi par mail, ...)
 - ▷ Utiliser l'outil informatique dès que possible (ordinateur, scanner, tablette, ...)
 - ▷ Ou des outils et supports adaptés (guide-doigt, anti-dérapant...)
- ➔ S'adapter à chaque enfant dys, en réfléchissant avec les parents, les soignants et surtout l'élève, en restant en étroite collaboration. Si possible en proposant l'aménagement qui pourra se faire vers une autonomie.

➔ PARTENARIAT

POSITIVER, VALORISER, ENCOURAGER, ETAYER, DEDRAMATISER

➔ LA BIENVEILLANCE

Trouble du déficit de l'Attention avec ou sans Hyperactivité TDA/H



TDA/H :

Définition : Trouble d'apparition précoce qui s'exprime tout le temps et partout et qui le plus souvent perdure à l'adolescence : 50% auront une persistance de l'inattention et 35% une persistance des troubles des conduites sociales.

Prévalence : 3 à 5% de la population, 3 à 4 garçons pour 1 fille,

Trois formes possibles :

- Hyperactivité / Impulsivité et Inattention
- Hyperactivité / Impulsivité
- Inattention

Ces troubles atteignent les fonctions attentionnelles et exécutives dont dépendent les apprentissages.

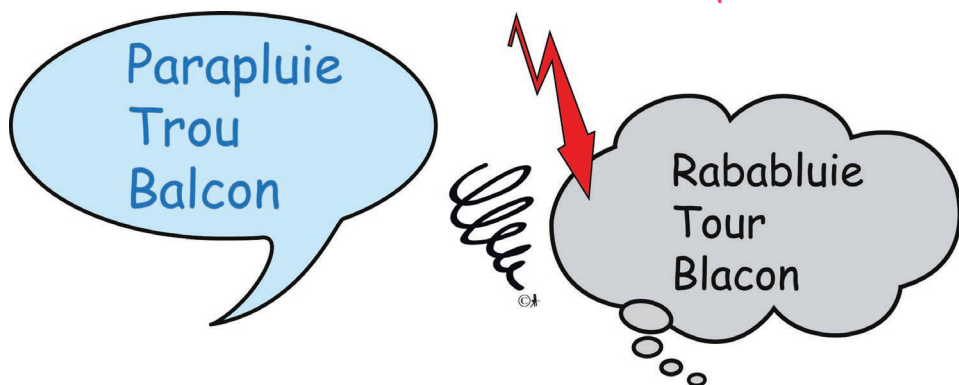
MANIFESTATIONS	AMÉNAGEMENTS
MÉMOIRE	
▷ Troubles de l'attention et de la mémoire	➔ Ne pas diviser son attention (double tâche), motiver
▷ Difficultés repérage temporel	➔ Mettre en place des routines ➔ Etablir un emploi du temps
▷ Rappel libre déficitaire (oublis, confusions, amalgames, ajouts)	➔ Entraîner la mémoire : répétition avec ajouts progressifs ➔ Confectionner des traces (résumés, schémas, photos, ...)
▷ Difficultés compréhension des consignes longues et complexes	➔ Fractionner les consignes, décomposer en étapes, donner des instructions très précises

RAISONNEMENT	
▷ Troubles du choix, des stratégies dans classements, résolution problèmes	<ul style="list-style-type: none"> ➔ Entraîner à classer, sérier, faire des tableaux à double entrée, dans les épreuves de sériation ➔ Favoriser la planification, la méthodologie ➔ Définir les étapes avant toute activité ➔ Eviter les QCM (sauf si accompagné) car impulsivité
LANGAGE ORAL	
▷ Répétitions, persévérations, discours comportant des incohérences	<ul style="list-style-type: none"> ➔ Arrêter l'élève à l'aide d'un signe-code défini ➔ Soutenir les tâches verbales par des images
LANGAGE ECRIT	
▷ Problème d'organisation du récit	➔ Soutenir la trame en soulignant les mots-clés, support imagé
GRAPHISME	
▷ Persévérations en écriture	➔ Lui donner moins à copier, changer de couleurs par ligne
▷ Gribouillage	<ul style="list-style-type: none"> ➔ Lui faire poser le crayon ➔ Ne garder sur sa table que le nécessaire ➔ Proposer des activités organisées
COMPORTEMENT	
▷ Se montre distrait	<ul style="list-style-type: none"> ➔ Proposer des tâches courtes, des activités structurées ➔ Suivre une routine
▷ Peut rire sans motif	➔ S'appuyer sur un code de rappel convenu
▷ Se lève, bouge	<ul style="list-style-type: none"> ➔ L'autoriser à bouger sur un temps donné (tâche à accomplir) ➔ Changer de la position assise à debout ➔ Lui fixer des objectifs sur des tâches courtes, prévoir un autre endroit d'accueil (autre classe)
▷ A du mal à terminer une tâche	<ul style="list-style-type: none"> ➔ Lui fixer des objectifs réalistes ➔ Pas de sur-stimulation
▷ Difficultés dans la prise de parole	<ul style="list-style-type: none"> ➔ Lui apprendre à attendre son tour, avec un signal ➔ Post-it sur la table pour le remobiliser discrètement ➔ Lui demander de regarder l'autre ➔ L'aider à exprimer ses ressentis ➔ Expliquer aux autres élèves ses difficultés

Fatigabilité ➔ Elle est importante, ne pas l'oublier

- ▷ Cet élève a envie de bien faire, mais il ne peut pas et en souffre.
- ▷ Ne pas oublier de lui faire des éloges spécifiques par rapport à ses progrès.
- ▷ Son trouble le suit partout, à l'école mais aussi à la maison et avec les autres enfants (difficultés dans les relations sociales).

Dyslexie Phonologique



DIFFICULTÉS D'ACQUISITION DE LA LECTURE :

Définition : Atteinte du décodage et/ou de la compréhension

Prévalence : Très fréquentes

DYSLEXIE :

Définition : Trouble spécifique qui affecte les mécanismes primaires d'identification des mots

Prévalence : 3 à 5%, plus de garçons que de filles

DYSLEXIE PHONOLOGIQUE :

Définition : Erreurs de conversions grapho-phonémiques, associées à une altération de la voie d'assemblage

Prévalence : La plus fréquente

MANIFESTATIONS	AMÉNAGEMENTS
TROUBLES DE LA CONSCIENCE PHONOLOGIQUE	
▷ Difficulté à repérer le premier ou dernier son	→ Décoder lettre-son, exercer la conscience phonologique d'identification, d'élimination de rimes, de syllabes et phonèmes
▷ Difficulté à effectuer et à comprendre le principe de la fusion syllabique	→ Utiliser la méthode de l'imprégnation syllabique
▷ Difficulté à segmenter les mots en sons voie d'assemblage déficitaire	→ Utiliser un code couleur pour les digraphes (extension Lire Couleur)
CONFUSIONS AUDITIVES	
▷ T/d, p/b, k/g f/v, s/z, ch/j	→ Recourir aux gestes Borel Maisonnay

CONFUSIONS VISUELLES

▷ Substitutions entre lettres proches u/n, m/n, f/t, p/q...	<ul style="list-style-type: none"> ➔ Utiliser des couleurs pour la prise d'indices visuels ➔ Travailler le vocabulaire de l'orientation (gauche, droite...) ➔ Utiliser des lettres mobiles ➔ Ajouter des supports visuels de rappel (sur le mur ou le bureau) pour qu'il puisse s'y référer si besoin
▷ Erreurs séquentielles (par/prà)	➔ Utiliser une police adaptée
▷ Substitutions de mots graphiquement proches	➔ Proposer des textes en couleur
▷ Élisions de syllabes ou de graphies (regarde/garde)	➔ Éviter la lecture à voix haute devant toute la classe

▷ On ne peut parler de dyslexie au tout début de l'apprentissage, car tous les enfants qui apprennent à lire peuvent présenter des difficultés.

Dyslexie de Surface et Dyslexie Visuo-Attentionnelle

DYSLEXIE DE SURFACE :

Définition : Atteinte de la voie lexicale (ou d'adressage) engendrant des difficultés à mémoriser les mots écrits

DYSLEXIE VISUO-ATTENTIONNELLE :

Définition : Lenteur de décodage associée à de nombreuses substitutions et inversions

MANIFESTATIONS	AMÉNAGEMENTS
▷ Atteinte de la reconnaissance visuelle des mots	➔ Aider l'enfant à se créer des images mentales et à les stocker en utilisant des moyens mnémotechniques (orthographe illustrée)
▷ Stratégie de déchiffrage par correspondance graphème/phonème, entravant la lecture de mots irréguliers	➔ Travailler le lexique
▷ Lecture lente et hachée ▷ Incapacité d'accéder au sens en raison de la lenteur du déchiffrage	<ul style="list-style-type: none"> ➔ Laisser plus de temps pour la relecture ➔ Privilégier la lecture à voix chuchotée plutôt que silencieuse

▷ Tendance à faire des erreurs de régularisation et/ou de segmentation	<ul style="list-style-type: none"> ➔ Autoriser un guide lecture, une règle ➔ Éviter la copie
▷ Possibilité de lecture sur une page mais oublis du retour à la ligne	<ul style="list-style-type: none"> ➔ Proposer aux parents de faire travailler le traitement visuel par toutes sortes de jeux qui existent sur le marché (Lynx, Dobble, jeux des 7 différences,...) ➔ Mettre des repères en début et fin de ligne
▷ Regard souvent désordonné, saut de lignes	
▷ Omission des points ou des majuscules	
▷ Perte de ses repères de lecture	

▷ Le déficit des voies d'assemblage et d'adressage ainsi que la lenteur de déchiffrage impactent directement sur la compréhension écrite.

Dyslexie Mixte

DYSLEXIE MIXTE :

Définition : Dyslexie phonologique évoluant vers une dyslexie de surface ou visuo-attentionnelle
 Difficulté de compréhension écrite
 Déficit de la mémoire de travail

MANIFESTATIONS	AMÉNAGEMENTS
▷ Difficultés de compréhension écrite	<ul style="list-style-type: none"> ➔ Proposer des supports contenant des images en appui de la lecture ➔ Mettre en couleur les idées principales du texte ➔ Faire penser à l'enfant de construire ses images mentales, d'évoquer ➔ Proposer une lecture de la part de l'adulte pour éviter la double tâche si le déchiffrage reste trop coûteux
▷ Difficultés de compréhension écrite de textes	<ul style="list-style-type: none"> ➔ Lui poser des questions après chaque paragraphe pour qu'il ait des repères ➔ Autoriser la lecture avec une règle de lecture ou un cache pour éviter de se perdre dans le texte ➔ Proposer des versions audio pour les lectures de livres, possibilité de curseur avec synthèse vocale
▷ Difficultés de compréhension écrite de consignes	<ul style="list-style-type: none"> ➔ Simplifier, réduire, fractionner ➔ Les présenter une à la fois ➔ Les dire et les écrire ➔ Vérifier à l'oral que la consigne est comprise

- ▷ Proposer un tiers temps supplémentaire ou réduire le nombre d'exercices.
- ▷ Vérifier les connaissances à l'oral afin de ne pas pénaliser l'enfant.
- ▷ Réduire la quantité de travail mais être exigeant sur la qualité.

➔ Afin de ne pas pénaliser l'enfant dans ses autres apprentissages

Dysorthographe



DYSORTHOGRAPHIE :

Définition : Trouble persistant de l'acquisition et de la maîtrise de l'orthographe
Affecte l'apprentissage et l'automatisation de la correspondance phonème-graphème
Affecte la capacité à se représenter visuellement l'orthographe des mots

Caractéristiques : Plus sévère et persistante que la dyslexie
Trouble spécifique de l'orthographe isolé ou associé à un trouble de la lecture (dyslexie)

QUELQUES EXEMPLES :

▷ Erreurs phonologiques	→ fagile, fargile, vragile → fragile
▷ Confusions visuelles et/ou auditives, erreurs séquentielles...	→ braiché sur lantè → perché sur l'antenne
▷ Sur les phonèmes lexicaux, les flexions finales (noms ou verbes),	→ Tu a vu les sanimo → tu as vu les animaux
▷ Erreurs de segmentation	→ paméla garson vélo → Paméla gare son vélo

MANIFESTATIONS	AMÉNAGEMENTS
▷ Difficultés de reconnaissance visuelle des mots	<ul style="list-style-type: none"> ➔ Travailler la morphologie (suffixes, préfixes) ➔ Montrer que l'écrit est porteur de sens. Donner des moyens mnémotechniques, l'aider à se créer des images mentales (orthographe illustrée) ➔ Faire un travail lexical sur les mots irréguliers
<ul style="list-style-type: none"> ▷ Saturation de la mémoire de travail ▷ Lenteur d'écriture 	<ul style="list-style-type: none"> ➔ Proposer des textes à trous ➔ Éviter ou réduire la copie pendant le cours ➔ Donner la photocopie de la leçon ➔ Être vigilant sur les capacités attentionnelles de l'enfant (fatigue) afin qu'il puisse se concentrer sur la compréhension ➔ Limiter le nombre de mots à apprendre ➔ Proposer le support de cours (clé USB, saisie scanner, ...) pour l'utilisation d'un support adapté à la maison
▷ Difficulté dans les tâches de production écrites	<ul style="list-style-type: none"> ➔ Ne pas enlever de points pour les fautes d'orthographe si ce n'est pas la compétence évaluée, ou lui autoriser une relecture afin qu'il puisse s'autocorriger ➔ Noter le nombre de fautes plutôt que d'enlever un point par faute et noter aussi le nombre de mots justes ➔ Favoriser les exercices à trous ➔ Lui laisser la possibilité d'écrire par le biais d'un outil informatique (correcteur orthographique, synthèse vocale, ...) enseigné par un professionnel ➔ Permettre la dictée à l'adulte

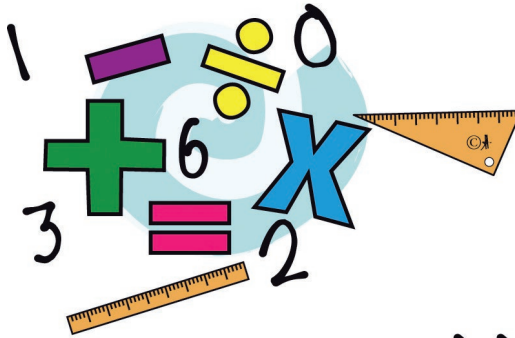


Auto-Correction

Les trois temps proposés au cours d'une relecture aux enfants présentant des troubles spécifiques de l'acquisition du langage écrit sont :

- ▷ 1. Un temps pour les graphies et les oublis de mots
- ▷ 2. Un temps pour les accords des pluriels
- ▷ 3. Un temps pour les accords des verbes

Dyscalculie



$$900 + 10 = 90010$$

DYSCALCULIE PRIMAIRE :

Caractéristiques : Trouble isolé plus rare

Prévalence : Autant de filles que de garçons

DYSCALCULIE SECONDAIRE :

Caractéristiques : Liée aux troubles du langage écrit, de l'attention, de l'organisation spatio-temporelle, par exemple consécutive d'une dyspraxie visuo-spatiale
Elle est plus symptomatique

Prévalence : 1 à 6% des enfants de 10 ans

Association fréquente avec une dyslexie, un trouble attentionnel, un trouble praxique.

MANIFESTATIONS	AMÉNAGEMENTS
VERSANT VISUO-SPATIAL	
▷ Difficulté en comptage et en évaluation de quantités /perception visuelle	➔ Réaliser des regroupements spatiaux ➔ Faire déplacer les éléments à compter
▷ Difficulté à relier des éléments d'un ensemble à un autre	➔ Faire verbaliser
▷ Lire des tableaux à double entrée, des coordonnées	➔ Limiter les activités ou griser les schémas, les colonnes
▷ Lire et écrire de grands nombres en chiffres arabes	➔ S'appuyer sur un tableau de numération ➔ Utiliser un code couleur
▷ Opérer sur les nombres	➔ Utiliser les complémentaires à 10, les doubles, la bande numérique

▷ Poser ou résoudre des opérations	→ Tracer des cercles de couleurs différentes ou utiliser des quadrillages, gabarits d'opération, dessiner
▷ La géométrie	→ L'accompagner dans la tâche → Utiliser la trousse TGT → Si possible, Geogebra, des outils adaptés (thamographe, compas Bullseye, ...)
TROUBLES LINGUISTIQUES ET MEMOIRE AUDITIVO-VERBALE	
▷ Erreurs de transposition du code oral, du code écrit et des chiffres arabes	→ Travailler la syntaxe des mots écrits
▷ Difficultés d'apprentissage des faits numériques	→ Réduire le nombre d'exercices → Apprendre la vérification, proposer la calculatrice, les tables de multiplication, le tableau de conversion
▷ Difficulté à mémoriser les tables	→ Utiliser le rythme, les chansons, la table de Pythagore
▷ Mauvaise performance en calcul mental	→ Favoriser l'entraînement ludique → Travailler sur les différentes stratégies (double, complément à 10, ...)
▷ Difficulté à gérer les différentes opérations	→ Donner du matériel pour jouer les situations dans le temps et dans l'espace → Autoriser la calculatrice, les tables
▷ Difficulté à comprendre les énoncés	→ Vérifier la compréhension en lui faisant verbaliser l'énoncé, en lui demandant ce qu'il lui faut chercher → Surligner les mots-clés
FONCTIONS EXÉCUTIVES	
▷ Troubles attentionnels	→ Ne pas diviser l'attention (double tâche), utiliser les routines, alterner les accès et les canaux visuels et auditifs
▷ Difficulté à traiter simultanément plusieurs informations, mauvais choix de stratégies	→ Lui donner des stratégies de planification
▷ Difficulté à gérer les différentes étapes d'un calcul, le combiner et le coordonner (omission d'une étape, confusions, oubli d'un nombre en faisant calculs intermédiaires)	→ Séquencer les étapes en activités successives → Faire des listes de vérification → Faire des fiches énumérant les étapes en fonction du type de problème

A partir du cours moyen, l'automatisation et la vitesse d'exécution des résolutions d'opérations doivent être acquises.

Si l'élève ne peut le faire mais qu'il sait trier les données pertinentes,

raisonner sur ces données, approcher le résultat, la calculatrice devra être proposée.

Dysphasies



DYSPHASIE OU TROUBLE SPÉCIFIQUE DU LANGAGE ORAL :

Définition : Trouble sévère et durable du développement du langage oral

Plusieurs formes de dysphasies :

DYSPHASIE EXPRESSIVE :

Caractéristiques : Forme du message distordue, phrases très simples ou mots-phrases
Difficultés à transmettre des informations, des sentiments, à réciter des leçons, à raconter des histoires, à dialoguer, ou toutes les restitutions orales

DYSPHASIE RECEPTIVE :

Caractéristiques : Difficultés à comprendre le message oral, des règles sociales ou implicites
Parfois, comportements inadaptés

DYSPHASIE MIXTE :

Caractéristiques : Regroupe les deux types décrits ci-dessus
Globalement, désir de communiquer

Prévalence : 0,5 à 1% des enfants, 2/3 de garçons

MANIFESTATIONS	AMÉNAGEMENTS
SUR LE PLAN DE LA RÉCEPTION	
▷ Difficulté à décoder le message oral	<ul style="list-style-type: none">➔ Ralentir le débit de parole➔ Établir un contact visuel, et s'appuyer sur la gestuelle corporelle➔ Ne lui donner qu'une consigne à la fois➔ Reformuler ou faire reformuler➔ Permettre à l'enfant de répéter le message entendu
▷ Difficulté d'organisation temporelle et spatiale	<ul style="list-style-type: none">➔ Établir une routine très simple, planifier, tous les événements, illustrer par des images (emploi du temps visuel)

▷ Difficulté de planification et de mémoire	<ul style="list-style-type: none"> ➔ Éviter la double tâche ➔ Fractionner les consignes
SUR LE PLAN DE L'EXPRESSION	
En Morphosyntaxe : Enfants informatifs mais :	
▷ Échanges laborieux, peu fluides	➔ Valoriser la prise de parole
▷ Emploi prédominant de l'infinitif	➔ Reformuler son message pour éviter des commentaires négatifs sans lui faire répéter
▷ Ordre des mots mélangés dans la phrase	<ul style="list-style-type: none"> ➔ Ne pas hésiter à reformuler ses propos ➔ Simplifier les consignes orales et/ou écrites
▷ Difficulté d'emploi des pronoms	➔ L'aider en lui donnant des indices, en amorçant les phrases
▷ Pas d'utilisation des liens grammaticaux	<ul style="list-style-type: none"> ➔ L'inciter à s'aider des gestes pendant l'oralisation ➔ Travailler sur les liens grammaticaux, sur des expressions complètes plutôt que sur des mots isolés ➔ Sensibiliser l'enfant aux règles morphologiques de formation des mots (préfixes, suffixes, radicaux...)
Lexique	
▷ Manque du mot	➔ L'aider à enrichir, structurer et mémoriser son lexique en lui faisant chercher des listes de mots spécifiques à un contexte, à une situation
▷ Périphrases	➔ Travailler les catégories, les classements, les synonymes, les contraires
En Mathématiques	
▷ Difficulté à nommer les mots-nombres, à les transcoder	<ul style="list-style-type: none"> ➔ Réaliser des aménagements spatiaux ➔ Mettre des couleurs : cf dyscalculie
▷ Difficulté à comprendre les énoncés	
En Phonologie	
▷ Confusion de sons proches	➔ Favoriser l'apprentissage de l'écrit avec le soutien d'une méthode gestuelle (les gestes Borel-Maisonny)
▷ Difficultés d'encodage	
▷ Difficulté de contrôle de la production	<ul style="list-style-type: none"> ➔ Ébaucher le mot à l'oral ➔ Ralentir le débit de parole



Le trouble du langage oral peut avoir des répercussions sur le langage écrit, avec pour conséquence

- Des perturbations de la lecture et de l'orthographe (déchiffrage des mots, compréhension des phrases).
- ➔ Mais le langage écrit sera un véritable appui pour consolider le langage oral et la compréhension.
- Leur proposer un apprentissage de la lecture, dès que possible.

Retard de Parole et de Langage

AVANT TOUT, IL EST IMPORTANT DE S'ASSURER AUPRÈS DES PARENTS QUE DES BILANS AUDITIFS ET VISUELS ONT ÉTÉ EFFECTUÉS.
UNE LÉGÈRE PERTE AUDITIVE PEUT ENTRAÎNER UN RETARD DE PAROLE

LES RETARDS DE PAROLE :

TROUBLE DE L'ARTICULATION

Définition : Trouble moteur de l'articulation, qui rend difficile la prononciation de certains phonèmes
Le discours et la syntaxe sont tout à fait valides
Erreur permanente et systématique dans la production du ou des phonèmes

➔ AGE D'ACQUISITION DES PHONÈMES

»»» Acquisition de tous les sons (36) au plus tard à 7 ans

»»» Dès 1 an :
p b / m n / t d
1^{ère} voyelle : a



»»» 3 ans-3 ans et demi :
k g gn l

»»» Entre 2 et 3 ans :
f v / s z

»»» Vers 4-5 ans
Cas de CH, J et R : variabilité

TROUBLE PHONOLOGIQUE :

Définition : Trouble de la combinaison des phonèmes qui s'influencent entre eux
Ex : krain pour « train », soset pour « chaussette »

➔ Quand s'inquiéter ?

- ▷ Si à 2 ans, emploi uniquement voyelles
- ▷ Si à 3 ans, mots transformés engendrant un discours inintelligible la plupart du temps
- ▷ Ou si seulement répertoire très limité de sons
- ▷ Ou si utilisation régulière des gestes pour se faire comprendre

MANIFESTATIONS	AMÉNAGEMENTS
PHONOLOGIE	
▷ Déformations de mots	<ul style="list-style-type: none"> ➔ Ralentir le débit de parole ➔ Insister sur la phonologie ➔ Ne pas leur faire répéter mais reformuler ➔ Se placer à la hauteur de l'enfant de manière à le regarder dans les yeux quand il s'exprime

LES RETARDS DE LANGAGE :

Définition : L'enfant a des difficultés à apprendre de nouveaux mots ou à formuler des phrases complètes, correspondant au niveau attendu pour un enfant de son âge

MANIFESTATIONS	AMÉNAGEMENTS
COMPRÉHENSION PRÉSERVÉE	
▷ Quelques difficultés en compréhension plus fine	➔ Adapter le niveau de langage à ce que comprend l'enfant
VERSANT EXPRESSIF ATTEINT MAIS RESTE MEILLEUR EN LANGAGE SPONTANÉ QU'EN DIRIGÉ (car peuvent faire avec leurs moyens)	
▷ Langage réduit, peu élaboré : <ul style="list-style-type: none"> • Syntaxe pauvre (phrases simples, courtes) • Discours mal organisé sur le plan de la syntaxe 	➔ Enrichir la production de l'enfant par des reformulations
▷ Style de production plutôt énumératif et descriptif Les erreurs se situent plutôt sur une mauvaise utilisation : <ul style="list-style-type: none"> • Des pronoms (genre) • Des pronoms compléments (la, le, les, lui,..) • Des temps verbaux simples • Des flexions verbales • Des prépositions spatiales • Des articles contractés (à+le = au) : contractions d'articles inexistantes 	➔ Mettre l'accent sur les phrases et les mots importants en les articulant clairement et en les disant un peu plus fort



APRÈS 3 ANS

LES PRINCIPAUX SIGNAUX D'ALARME SONT :

- ▷ Incapacité à faire des phrases courtes et simples
- ▷ Mélange de plusieurs sons très différents
- ▷ Incompréhension des questions simples, des concepts de base (comme "dedans/dehors")
- ▷ Privilégie la communication non-verbale

60% des enfants présentant un déficit à 3 ans n'en auront plus aucun à 7 ans. (Ollard et Tourn 2003).

Dyspraxie

ou Trouble de l'Acquisition de la Coordination (TAC)



DYSPRAXIE :

Définition : La dyspraxie est un trouble de la planification spatiale et temporelle de l'action intentionnelle et finalisée qui se traduit par une anomalie de la réalisation gestuelle (Michèle Mazeau, 2003).

Plusieurs types de dyspraxies :

DYSPRAXIES CONSTRUCTIVES

Difficultés dans le bricolage, la couture, la calligraphie, la réalisation d'un tout à partir d'éléments comme les puzzles, legos, meccano, ...

DYSPRAXIES IDÉATOIRES :

associées à l'utilisation d'objets comme le crayon, les ciseaux, le compas

DYSPRAXIES NON-CONSTRUCTIVES

Où domine la sériation temporelle comme réaliser une succession d'étapes (mettre une lettre dans une enveloppe ou écrire en cursive).

La dyspraxie peut être associée à un TDA/H, une dyslexie, une dyscalculie.

Un enfant dyspraxique aura des productions maladroites, avec des essais successifs et une non-stabilité dans le temps. Il s'épuise à contrôler ses réalisations, il sera donc très fatigable.

MANIFESTATIONS

AMÉNAGEMENTS

MOTRICITÉ GLOBALE

▷ Chutes fréquentes	➔ Ne pas le pénaliser
▷ Malhabile dans les sports (préfère les sports individuels)	➔ Proposer des activités simples, les décomposer puis les complexifier graduellement
▷ Fonctionne par tâtonnements	➔ Le faire en situation et en verbalisant

MOTRICITÉ FINE

▷ Difficulté à colorier, à découper, à manipuler	➔ Le guider, alléger les tâches, lui donner un tapis anti-dérapant, limiter les manipulations
▷ Difficulté pendant l'habillement, et le repas	➔ Aide pour couper la viande à la cantine, boutonner les habits (boutons, fermeture-éclair, ...), enfiler les vêtements : verbaliser pour apprendre comment faire

COORDINATION MOTRICE

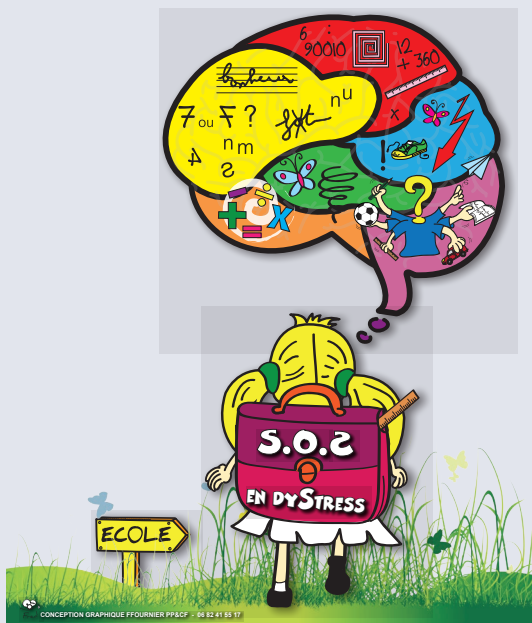
▷ Mauvaise tenue du stylo	➔ Aide avec des guide-doigts, plan incliné
▷ Copie	➔ Utiliser le double interligne, tracer une ligne verte à gauche, et une ligne rouge à droite pour s'arrêter

DYSGRAPHIE

▷ Tracé maladroit, illisible	<ul style="list-style-type: none">➔ Travailler l'écriture en repassant sur les traces, travailler la taille des lettres, les boucles, l'orientation des segments = automatiser l'écriture➔ Limiter l'écrit avec des textes à trous➔ Autoriser l'écriture scripte➔ Proposer des feuilles avec des lignes plutôt que des carreaux, gommettes pour renforcer les repères➔ Apprentissage du clavier par un ergothérapeute ou utilisation de la synthèse vocale si le clavier reste trop coûteux
▷ Utilisation des outils	➔ Aménager (plan incliné, tapis anti-dérapant) et proposer les outils (thamographe, ciseaux-pince, règle avec poignée, compas spécial, ...)

PERCEPTION

▷ Déficit visuo-spatial	<ul style="list-style-type: none"> ➔ Faire des entraînements sous forme de jeux en relation aux objets en élargissant progressivement l'espace
▷ Difficultés à dénombrer	<ul style="list-style-type: none"> ➔ S'aider de la suite numérique, insister sur la comptine numérique, renforcer la maîtrise des tables, le calcul mental ➔ Pour le comptage favoriser les représentations comme les constellations du dé ➔ Faire déplacer les éléments pour éviter le surcomptage (boîte)
▷ Difficulté à poser les opérations, gestion des retenues	<ul style="list-style-type: none"> ➔ S'aider des feuilles quadrillées, gabarits d'opération, autoriser la calculatrice
▷ Difficulté à interpréter les formes géométriques	<ul style="list-style-type: none"> ➔ L'aider en verbalisant les constructions des formes et les diagonales
▷ Mauvaise gestion du temps	<ul style="list-style-type: none"> ➔ Utilisation de repères visuels (calendrier, timer, routines, ...) ➔ Utiliser un agenda plutôt qu'un cahier de textes ➔ Poutre du temps mensuelle, annuelle
▷ Construction d'un tout (lego, maquette, kapla,...)	<ul style="list-style-type: none"> ➔ L'aider dans la réalisation étape par étape, séquencer les actions
▷ Orientation spatiale	<ul style="list-style-type: none"> ➔ L'aider à se repérer en développant les concepts verbaux (devant, derrière, ...) ➔ Proposer des tableaux aérés, avec des couleurs par ligne ou colonne, ne pas surcharger les feuilles
▷ Difficulté de lecture	<ul style="list-style-type: none"> ➔ Proposer un guide-ligne, proposer des lignes en couleurs alternées (ruban word).
▷ Difficulté orthographe lexicale	<ul style="list-style-type: none"> ➔ Apprendre les mots en les photographiant ➔ Apprendre par épellation
▷ Difficulté de repérage dans la feuille	<ul style="list-style-type: none"> ➔ Aérer le plus possible, un exercice par page, attention au tableau, graphique, schéma, ... ➔ Verbaliser, décomposer
▷ Fatigabilité, lenteur	<ul style="list-style-type: none"> ➔ L'écriture est coûteuse, lui accorder des pauses, limiter la quantité
▷ Problème de méthodologie	<ul style="list-style-type: none"> ➔ L'aider à ranger son bureau, son cartable, ses affaires ➔ S'appuyer sur des check-list, sur un binôme ➔ L'aider à planifier (aide visuelle)
▷ Baisse ou perte de l'estime de soi	<ul style="list-style-type: none"> ➔ L'encourager, le valoriser, mettre en avant ses points forts



REMERCIEMENTS

Nous remercions l'Agence Régionale de Santé et l'État pour leurs participations financières, la Direction de la Politique de la Ville de Créteil, et les Réseaux d'Éducation Prioritaire Laplace et Schweitzer d'avoir eu cette initiative très enrichissante pour le développement professionnel des enseignants.

L'association APIFO 94 est heureuse d'avoir élaboré cette plaquette et d'avoir participé à cette action de sensibilisation.

